

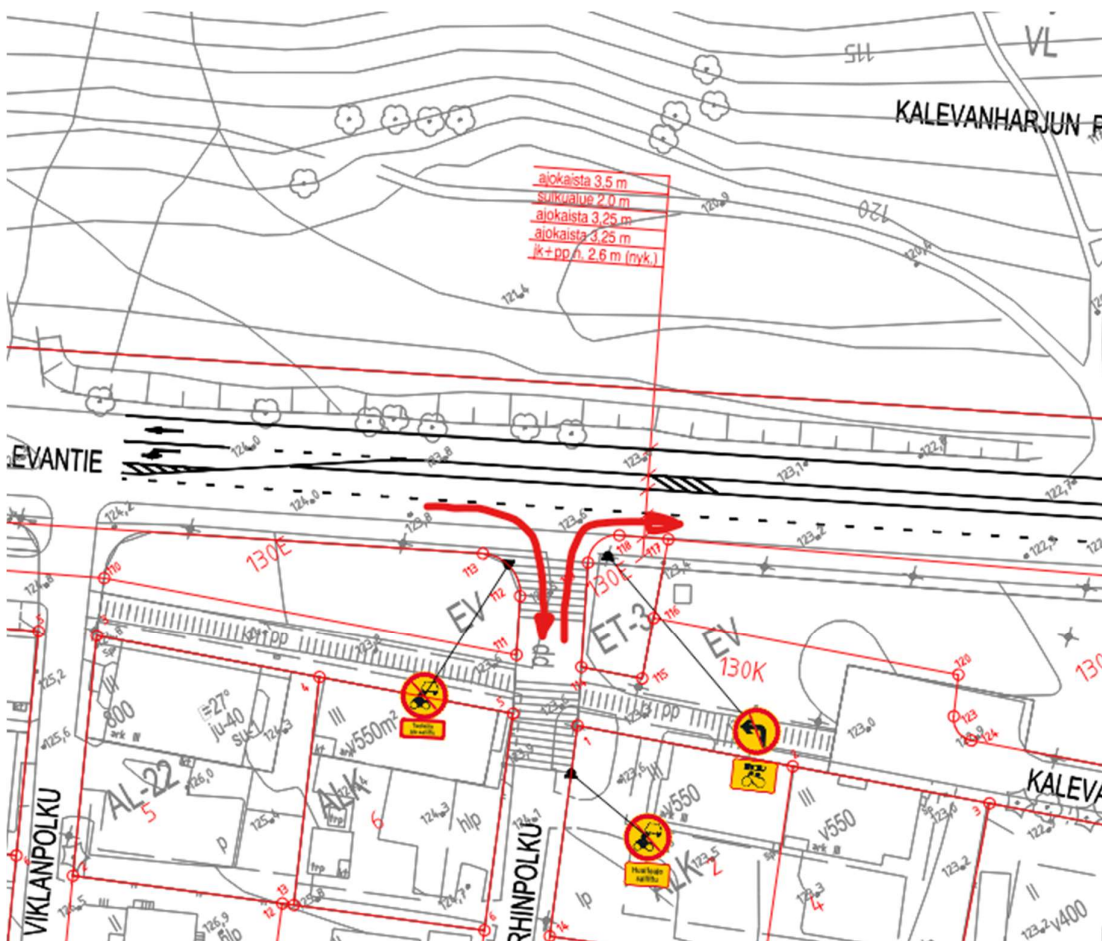
6.5.2024

**Muistutus katusuunnitelmaehdotukseen Kalevantie välillä Salhojankatu-Tilhentie, suojatiejärjestelyjen, nro 1/22520, Kalevanharjun ja Järvensivun kaupunginosissa, TRE: 1897/10.03.02/2024.**

Vleisesti ottaen katusuunnitelmaehdotus on hyvä ja parantaa kevyen liikenteen turvallisuutta. Etenkin Kalevantien suojatie Tilhentien liittymässä on turvaton ja suunniteltu keskisaareke parantaa tilannetta. Muistutus koskeekin ainoastaan Närhinpolun ja Kalevantien liittymäjärjestelyitä.

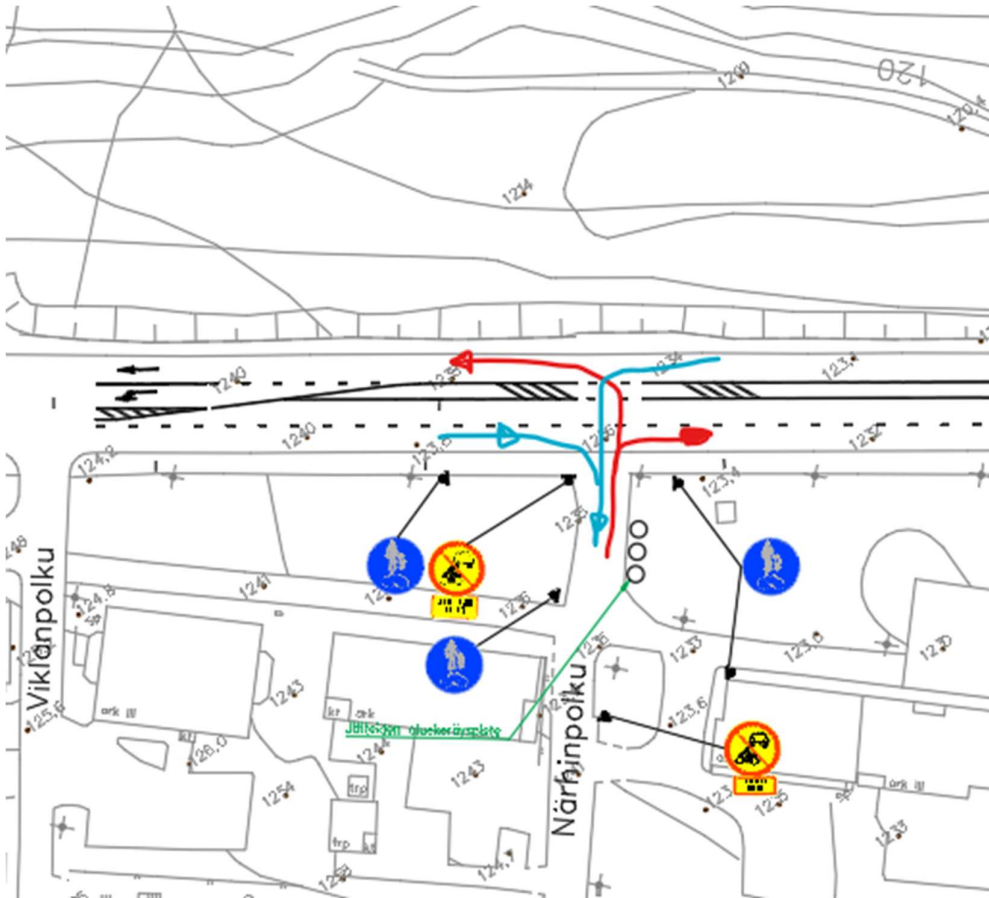
Närhinpolun kiinteistöjen sekä Kalevankangas 12 kerrostalokiinteistön tonteille ajo tapahtuu Tilhentien tai Kalevantien kautta. Närhinpolun eteläpään pituuskaltevuus on erittäin jyrkkä paikoin jopa 17 % ylittäen suunnitteluohjeiden maksikaltevuudet. Jyrkkyyttä kuvaa se, että Tampereen jyrkimpänä mäkenä pidetyn Lukonmäen kaltevuus 12 % on huomattavasti loivempi. Kadun jyrkkyuden takia Närhinpolulle ei Tilhentien kautta ole mahdollista kulkea useinkaan talviaikoina (lumisateiden ja liukkaiden keliän aikaan), varsinkaan kun katu kuuluu alimpaan kunnossapitoluokkaan 3.

Katusuunnitelmaehdotuksessa asia on osittain huomioitu siten, että Närhinpolku on muutettu suuntaisliittymäksi. Tällöin Kalevantieltä pääsee Närhinpolulle kääntymään vain lännen suunnasta sekä Närhinpolulta poistumaan Kalevantielle vain idän suuntaan.



Katusuunnitelmaehdotuksen mukaiset liittymäjärjestelyt

Muistutuksessa esitetään, että kääntymisjärjestelyt säilytetään nykyisellään. Tämä voidaan järjestää muuttamalla katusuunnitelmaehdotusta siten, että sulkuviiva katkaistaan Närhinpolun liittymän kohdalta ja muutetaan katkoviivaksi, jolloin kääntyminen olisi mahdollista myös Närhinpolulta Kalevantielle länteen sekä Kalevantieltä idän suunnasta Närhinpolulle. Suurin osa Närhinpolun liikenteestä kohdistuu keskustaan palveluiden suuntaan, jolloin järjestelyt palvelisivat käyttäjiä paremmin.



Muistutuksessa ehdotettu liittymäjärjestely

Esitetty muutos ei lisää kustannuksia ja on edullisempi kuin katusuunnitelmaehdotuksen ratkaisu.

Muutosehdotus ei myöskään heikennä liikenneturvallisuutta, eikä nykyisten järjestelyjen aikana liittymässä ole pelastuslaitoksen tai poliisin tietoon tulleita liikenneonnettomuuksia. Katusuunnitelman myötä Kalevantien ajokaistat vähenevät sekä ajonopeudet laskevat, mikä entisestään vähentää onnettomuusriskiä liittymässä. Nykytilanteessakin kevyen liikenteen turvallisuus liittymässä on huomioitu siten, että Kalevantien jalkakäytävä ja pyörätie on ylijatkettu Närhinpolkuun nähden.

Esitetyllä muutoksella ei ole juurikaan vaikutusta Kalevantien liikenteenvälityskykyyn. Närhinpolulta länteen Kalevantielle kääntyvä (pääosa liikenteestä keskustan suuntaan) ei vaikuta Kalevantien liikenteenvälityskykyyn mitenkään, koska ajoneuvo odottaa Närhinpolulla. Kalevantieltä idästä Närhinpolulle kääntyvien määrä on puolestaan hyvin vähäinen ja siten vaikutus Kalevantien liikenteenvälityskykyyn erittäin vähäinen.



Närhinpolun ja Kalevantien liittymässä on Tampereen Jätehuolto Oy:n aluekeräyspiste, jonka käyttäjä valtaosa tuo jätekuormansa autolla. Esitetyt kääntymisjärjestelyt palvelevat aluekeräyspisteen käyttäjiä paremmin sekä helpottaa jäteastioiden tyhjentämistä.

Terv.